



Principschema

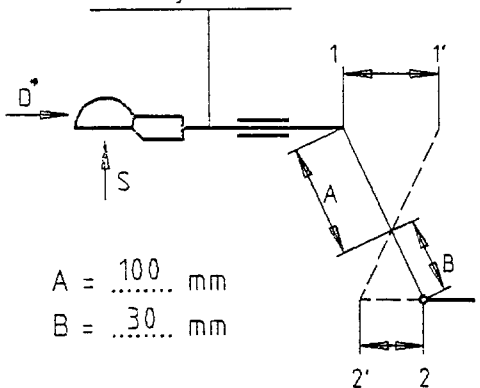
enligt 71/320 /EWG , avsnitt VIII , bilaga 1

62.610.029.01

4 Blatt Bl.Nr. 1

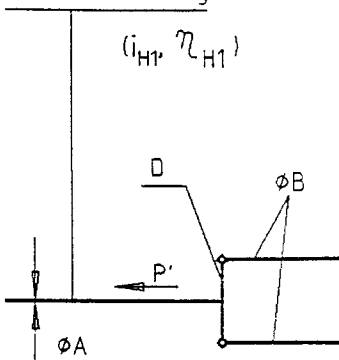
Abt. EE
Tag 29.12.95
Bearb. Wa

1. Påskjutsbroms

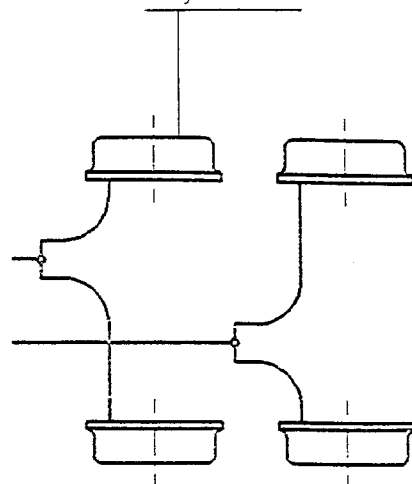


A = 100 mm
B = 30 mm

3. Kraftöverföring



2. Hjulbromsar



BERGISCHE ACHSEN KOMMANDITGESELLSCHAFT 51674 WIEHL

1) BERGISCHE ACHSEN KOMMANDITGESELLSCHAFT 51674 WIEHL

Typ: PAV/SR-2,0/! Utf.: CX bis SX , EG-Provpr.Nr.: 21.2.4.1.0.0039 ; $\eta_{Ho} = 0,88$

$G_{A \min} = 1350$ kg ; $G_{A \max} = 2000$ kg ; $S_{\max} = 1000$ N

$2,50 < i_{Ho} < 4,00$

$$i_{Ho} = \frac{A}{B} = \frac{100}{30} \cong \frac{1-1'}{2-2'} = \frac{90}{27} = 3,33$$

2) BERGISCHE ACHSEN KOMMANDITGESELLSCHAFT 51674 WIEHL

Typ: S 2304-7 Utf.: EG-Provpr.Nr.: 361-125-81 ww. AR 2005

$G_{Bo \max} = 750$ kg ; $S_{PR \max} = 27$ mm ; $i_g = 14,0$

:Berat 1517 ; Berat 1126

$$\frac{1-1'}{i_{Ho}} = \frac{90}{3,33} = 27 \leq S_{PR} = 27 \text{ mm}$$

3) BERGISCHE ACHSEN KOMMANDITGESELLSCHAFT 51674 WIEHL

$i_{H1} = 1,0$; $\eta_{H1} = 1,0$; $\phi A \geq M10$; $\phi B \geq M8$; D= FI 40x8 ww. 10 ww. Formt. Bl. 3

$$i_H = i_{Ho} \times i_{H1} = 3,33 \times 1,0 = 3,33$$

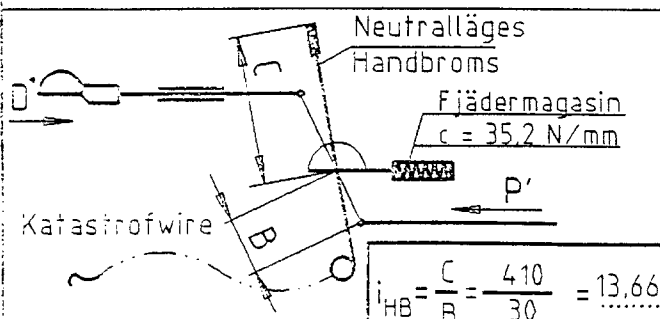
$$\eta_H = \eta_{Ho} \times \eta_{H1} = 0,88 \times 1,0 = 0,88$$

$$P' = D^* \times i_{Ho} \times 2,5 = 1962 \text{ N} \times 3,33 \times 2,5 = 16333 \text{ N} \leq P_{zul} = 24800 \text{ N}$$

4) * ; G_A : * kg n: 4

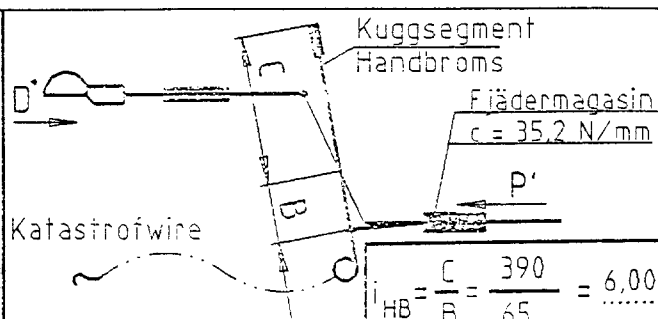
$G_{A \min \text{ till.}} = 1350$ kg $G_{A \max \text{ till.}} = 2000$ kg $R_{\text{dyn} \min} = 260$ mm $R_{\text{dyn} \max} = 350$ mm

Däck : * * Fylls i av släpvnagstillverkare



$$i_{HB} = \frac{C}{B} = \frac{410}{30} = 13,66$$

$$i_{FBA} = i_{HB} \times i_g \times i_{H1} = 13,66 \times 14 \times 1,0 = 191,3$$



$$i_{HB} = \frac{C}{B} = \frac{390}{65} = 6,00$$

$$i_{FBA} = i_{HB} \times i_g \times i_{H1} = 6,00 \times 14 \times 1,0 = 84$$

Forsatz till
Forsatz durch



Bromsberäkning

62.610.029.01

enligt 71/320/EWG, avsnitt VIII, bilaga 4

4 Blatt

Bl.-Nr. 4

BPW BERGISCHE ACHSEN Kommanditgesellschaft D-51674 Wiehl

- 1 Påskjutsbroms : Typ : PAV/SR-2,0/I / X
EG-provprotokollnr. : 21.2.4.1.0.0039
Vald utväxling $i_{H0} = 100 : 30 = 3.333$
- 2 Bromsar : Typ : S 2304-7 EG-provprotokollnr. : 361-125-81
- 3 Kraftöverföring på släp :
3.1 Kort beskrivning (se principschema)
3.2 Utväxling och verkningsgrad på kraftöverföringen :
 $i_{H1} = 1.000 \quad \eta_{H1} = 1.000$
- 4 Släpvagn :
- 4.1 Tillverkare :
- 4.2 Varumärke : 4.3 Typ :
- 4.4 Antal axlar : 1 4.5 Antal bromsar n : 4
- 4.6 Teknisk tillåten totalvikt G_a :
| 1350 | 1400 | 1500 | 1600 | 1700 | 1800 | 1900 | 2000
- 4.7 Tillåten däckradie under last [m] : ($R_{min} = 0.260$ m, $R_{max} = 0.350$ m)
| 0.350 | 0.350 | 0.350 | 0.350 | 0.350 | 0.350 | 0.350 | 0.350
- 4.8 Tillåten påskjutskraft : $D^* = 0.1 \cdot G_a \cdot g$ [N]
| 1324 | 1373 | 1472 | 1570 | 1668 | 1766 | 1864 | 1962
- 4.9 Erforderlig bromskraft : $B^* = 0.5 \cdot G_a \cdot g$ [N]
| 6622 | 6867 | 7358 | 7848 | 8339 | 8829 | 9320 | 9810
- 4.10 Bromskraft : $B = 0.49 \cdot G_a \cdot g$ [N]
| 6489 | 6730 | 7210 | 7691 | 8172 | 8652 | 9133 | 9614
- 5 Bestämmelser - Provresultat :
- 5.1 Förspänningskraft $100 \cdot K_a / (G_a \cdot g)$: (måste ligga mellan 2 och 4)
| 3.2 | 3.1 | 2.9 | 2.7 | 2.6 | 2.4 | 2.3 | 2.2
- 5.2 Största tryckkraft $100 \cdot D_1 / (G_a \cdot g)$: (enaxlig : <9; flexaxlig : <6)
| 7.4 | 7.1 | 6.6 | 6.2 | 5.8 | 5.5 | 5.2 | 5.0
- 5.3 Största dragkraft $100 \cdot D_2 / (G_a \cdot g)$: (måste ligga mellan 10 och 50)
| 14.9 | 14.4 | 13.4 | 12.6 | 11.8 | 11.2 | 10.6 | 10.1
- 5.4 Teknisk tillåten totalvikt för påskjutsbromsen : $G_{amax} = 2000$ kg ($\geq G_a$!)
- 5.5 Teknisk tillåten totalvikt för alla bromsarna på släpvagn : $G_b = n \cdot G_{b0} = 3000$ kg ($\geq G_a$!)
- 5.6 Mekanisk kraftöverföring :
- 5.6.1 $i_H = i_{H0} \cdot i_{H1} = 3.333 \cdot 1.000 = 3.333$
- 5.6.2 $\eta_H = \eta_{H0} \cdot \eta_{H1} = 0.880 \cdot 1.000 = 0.880$
- 5.6.3 $(B \cdot R / \rho + n \cdot P_0) / ((D^* - K) \cdot \eta_H)$: (får ej vara större än i_H)
| 2.74 | 2.72 | 2.69 | 2.66 | 2.64 | 2.62 | 2.60 | 2.58
- 5.6.4 $s' / (s_{B^*} \cdot i_g) = 3.873$ (får ej vara mindre än i_H)
- 6 Kontrollmyndighet :
- 7 Den ovanstående beskrivningen av bromssystemet uppfyller föreskrifterna i avsnitt 3 till 9 avseende fordon med påskjutsbromssystem.

Ändring	Datum	Utfärdat
0	27.12.1995	Namn : Wa